

**Déjà 10**ans  
d'impact et d'innovations!

**RAPPORT  
ANNUEL  
2024-2025**



## **PRÉSENTATION**

**Mot de la présidente**

2

**Mot de la direction**

3

**Notre mission, notre vision**

4

**Nos partenaires financiers**

5

**Notre conseil d'administration**

6

**Les membres du pôle**

7

**L'équipe**

8

## **LES 4 AXES**

9

**Valoriser**

10

**Renforcer**

11

**Soutenir**

13

**Déployer**

15

**NOUS JOINDRE**

19

21

# MOT DE LA PRÉSIDENTE

3

Chers membres, amis et partenaires,

C'est avec fierté et conviction que je vous adresse ce mot en tant que présidente du Pôle d'économie sociale de la Vallée-du-Haut-Saint-Laurent pour une quatrième année déjà! Heureuse de mon engagement au sein de notre organisation, je sens que je prends de l'assurance quant à mon mandat et ma compréhension de ce milieu riche et diversifié. Mon implication au sein du Pôle me permet constamment de mieux comprendre et d'apprécier toute la richesse du modèle de l'économie sociale. Profondément alignée avec mes valeurs : elle place l'humain au cœur des décisions, elle s'inscrit dans une logique de développement durable, et elle valorise la démocratie participative, c'est-à-dire le droit de choisir ensemble la direction à donner à notre avenir. Qui plus est, ce modèle possède la capacité unique de s'adapter à tous les secteurs d'activités : services de proximité, agriculture, culture, logement, environnement, technologies et bien d'autres encore. C'est là toute sa force, sa souplesse et sa pertinence, peu importe le domaine.

Je suis plus que jamais convaincue que nous devons travailler ensemble à faire reconnaître l'économie sociale comme la voie de l'avenir, et non pas seulement comme une alternative. Dans un contexte marqué par des manques criants de ressources – humaines, financières, organisationnelles et naturelles – il devient essentiel de repenser nos façons de faire. L'économie sociale nous invite à sortir du cadre traditionnel pour miser sur la collaboration, la cohésion sociale, et la mise en commun des forces. Chaque geste posé entre personnes prend alors un sens nouveau : celui d'un gain collectif, qui dépasse les intérêts individuels pour répondre à des besoins réels, vécus et partagés. Voilà une occasion de ralliement qui me semble incarnée de potentiel et de sens, non?



Quoi qu'il en soit, le Pôle a connu une année particulièrement riche en accomplissements. Grâce à une équipe engagée et à une vision de plus en plus claire, nous avons mis en place et soutenu de nombreuses initiatives visant à appuyer concrètement les entreprises d'économie sociale de notre territoire. Cela s'est traduit par des efforts pour l'accès à du financement, des offres de formations adaptées, un accompagnement personnalisé, ainsi qu'un soutien à l'innovation sociale et organisationnelle. Nous avons également travaillé à valoriser nos membres à travers divers outils de promotion et à développer des services collectifs répondant aux besoins partagés de nos acteurs. Ces actions, portées avec rigueur et sens du terrain, démontrent notre volonté d'agir en partenaire de premier plan du développement local durable.

Je tiens également à souligner l'excellent travail de notre directeur, Olivier Doyle, dont l'engagement, la rigueur et la vision contribuent chaque jour à renforcer notre mission. Merci aussi à l'équipe dévouée du Pôle, aux membres du conseil d'administration pour leur implication précieuse, ainsi qu'à tous nos membres, partenaires et collaborateurs. Vous portez avec passion cette lutte pour faire reconnaître l'économie sociale comme un modèle d'avenir, un modèle juste, équitable et résilient. Ensemble, continuons à bâtir un territoire plus solidaire, innovant et inclusif. L'économie sociale est notre outil, notre langage commun, et surtout, notre espoir pour demain.

**Karine Landerman**

Présidente du conseil d'administration

# MOT DE LA DIRECTION

4

Chers membres, partenaires et alliés-es de l'économie sociale,

Depuis les huit dernières années, j'ai le plaisir de contribuer étroitement avec chacun d'entre-vous afin de donner à l'économie sociale une place prépondérante dans la région de la Montérégie-Ouest. L'année 2024-2025 aura permis au Pôle de renforcer encore plus son ancrage territorial et de renforcer sa contribution par la mise en oeuvre de projets audacieux et de gestes concrets pour faire avancer notre mission commune.

L'un des faits saillants de l'année a été notre collaboration avec Télévision du Sud-Ouest (TVSO), qui a donné naissance à 100% économie sociale, une série de 12 épisodes mettant en lumière des entreprises collectives inspirantes de la Montérégie-Ouest. Cette vitrine médiatique a permis de faire rayonner nos membres et de mieux faire connaître la richesse de notre modèle.

Nous avons aussi lancé un nouveau volet de services : Économie sociale j'achète Vallée-du-Haut-Saint-Laurent. Ce projet vise à créer davantage de liens entre les entreprises d'économie sociale et les acheteurs — qu'ils soient publics, institutionnels ou privés — pour bâtir des chaînes d'approvisionnement plus solidaires, locales et durables.

Notre engagement envers le développement sous-régional s'est également poursuivi à travers nos projets structurants :

- Plus de 140 000\$ en bourses ont été versés dans le cadre des Bourses d'initiatives en entrepreneuriat collectif (BIEC);
- La Coalition de formation Montérégie-Ouest a continué de renforcer les compétences des ressources humaines des entreprises d'économie sociale;



- Deux tables sous-régionales ont été animées pour soutenir l'entrepreneuriat jeunesse et améliorer l'accompagnement en économie sociale;
- La poursuite des opérations d'ÉLABOR, accélérateur de changement, ayant appuyé plusieurs groupes-promoteurs, dont sept projets démarrés.

Ces actions démontrent notre volonté constante de répondre aux besoins du milieu, de soutenir l'innovation, et de favoriser les collaborations qui ont un véritable impact.

En conclusion, je tiens à saluer la contribution de mon équipe, sans qui, tout ces résultats auraient été impossible!

Je souligne la contribution exceptionnelle des membres de notre conseil d'administration, des personnes passionnées et engagées par le développement de l'économie sociale!

Je salue chacun de nos 90 membres qui font partie de ce grand réseau de partenaires aux quatre coins de la Montérégie-Ouest. Ensemble, nous faisons de l'économie sociale un levier de transformation pour notre territoire.

Merci de faire partie de cette belle aventure!

Continuons à avancer ensemble, avec confiance, solidarité et ambition.

**Olivier Doyle**  
Directeur général

# NOTRE MISSION, NOTRE VISION

5

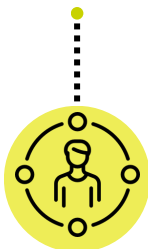


## NOTRE MISSION

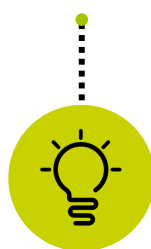
- **Concerter** les divers acteurs et partenaires de l'économie sociale et solidaire
- **Promouvoir** l'économie sociale et les entreprises d'économie sociale sur l'ensemble de son territoire et présenter l'économie sociale comme modèle alternatif au développement économique
- **Représenter** la corporation aux niveaux local, régional et national
- **Favoriser** la mise en place des conditions nécessaires à la création, la croissance et la consolidation des entreprises d'économie sociale
- **Offrir** des services divers aux acteurs du domaine de l'économie sociale et solidaire
- **Soutenir** le développement de l'économie sociale sur le territoire des 5 MRC de la Vallée-du-Haut-Saint-Laurent.

## NOS VALEURS

La **COMPÉTENCE**



La **CRÉATIVITÉ**



L' **ENGAGEMENT**



## NOTRE VISION 2030

Les entreprises d'économie sociale sont des acteurs essentiels à la vitalité socio-économique de l'ouest de la Montérégie et contribuent à créer et à maintenir des communautés vivantes, prospères et solidaires par des activités économiques viables et efficaces.

À l'horizon 2030, à travers un carrefour de rayonnement et de référence, leur caractère distinctif est connu et reconnu par les citoyens, les entreprises privées et les entités publiques.



# NOS PARTENAIRES FINANCIERS

6



Afin de déployer sa mission première ainsi que des actions telles que la promotion du repreneuriat collectif, le Pôle d'économie sociale Vallée-du-Haut-Saint-Laurent est soutenu financièrement par le ministère de l'Économie, de l'Innovation et de l'Énergie.



Pour le soutien au déploiement des ententes reliées à l'incubateur jeunesse en économie sociale SISMIC VHSL, le Pôle d'économie sociale Vallée-du-Haut-Saint-Laurent est soutenu financièrement par le Chantier de l'économie sociale.



Pour le renforcement des capacités d'agir dans les collectivités de la Montérégie-Ouest par l'économie sociale, en lien avec le projet AnchrÉS, le Pôle d'économie sociale bénéficie d'un appui financier de la Fondation Lucie et André Chagnon.

# NOTRE CONSEIL D'ADMINISTRATION

7

Le Pôle d'économie sociale Vallée-du-Haut-Saint-Laurent est dirigé par un conseil d'administration composé de membres entreprises et de membres accompagnateurs.

En vertu de son entente avec le Ministère de l'Économie, de l'Innovation et de l'Énergie, un observateur assiste à toutes les réunions du conseil d'administration du Pôle, afin d'appuyer le Pôle dans le développement de ses opérations.

**Voici sa composition à la fin de l'année 2024-2025 :**



**Siège #1 - Membre entreprise**  
**Administratrice**

**MME NADIA TREMBLAY**

Directrice générale, Centre communautaire de Châteauguay



**Siège #2 - Membre entreprise**  
**Trésorier**

**M. LAURENT TREMBLAY-DION**

Directeur général, Gymini



**Siège #3 - Membre entreprise**  
**Administrateur**

**M. GABRIEL APRIL-LALONDE**

Coordonnateur, Cultivons Châteauguay



**Siège #4 - Membre entreprise**  
**Présidente**

**MME KARINE LANDERMAN**

Directrice générale, Société du Musée du Grand Châteauguay



**Siège #5 - Membre entreprise**  
**Secrétaire**

**MME BIANKA DUPAUL**

Directrice générale sortante, Coop CSUR



**Siège #6 - Membre entreprise**  
**Administratrice**

**MME KATRYNE DELISLE**

Coordonnatrice, L'Atelier Paysan



**Siège #7 - Membre entreprise**  
**Administrateur**

**MME NATHALIE GENEST**

Directrice générale, Groupe de ressources techniques du Sud-Ouest



**Siège #8 - Membre accompagnateur**  
**Vice-présidente**

**MME JULIETTE ROCHMAN**

Coordonnatrice au développement économique  
MRC de Beauharnois-Salaberry



**Siège #9 - Membre accompagnateur**  
**Administrateur**

**M. PHILIPPE ROY**

Directeur Planification et enjeux régionaux  
Développement Vaudreuil-Soulanges

Le Pôle d'économie sociale est une organisation régionale qui regroupe et rallie une panoplie d'acteurs de l'écosystème régional de l'économie sociale. Nous sommes heureux de pouvoir dénombrer une grande diversité de membres, qui sont des partenaires, des organismes et des entreprises, regroupés en trois grandes catégories de membres :

65

### **Entreprises d'économie sociale**

Entreprise d'économie sociale reconnue par le conseil d'administration du Pôle d'économie sociale Vallée-du-Haut-Saint-Laurent

15

### **Membres accompagnateurs**

Organismes stratégiques déployés sur le territoire et qui favorisent l'accompagnement et le soutien auprès d'entreprises d'économie sociale; Centre locaux de développement ou organismes local de développements reconnus par une municipalité régionale de comté, Carrefours jeunesse-emploi, Corporations de développement communautaire, Société d'aide au développement des collectivités, ainsi que la CDRQ.

10

### **Membres solidaires**

Organisme, citoyen ou entité désirant adhérer et ainsi manifester son appui et son intérêt envers l'économie sociale



## Olivier Doyle, **directeur général**

Olivier (B.A. science politique) est un passionné d'économie sociale depuis toujours ; il considère l'entrepreneuriat collectif comme un pilier économique fondamental pour l'amélioration de notre qualité de vie. Il a précédemment siégé sur l'ancien comité jeunesse du Chantier de l'économie sociale, a appuyé des promoteurs et des projets d'entrepreneuriat collectif à diverses reprises et a œuvré au déploiement de plusieurs outils visant à renforcer l'entrepreneuriat chez les jeunes au sein des carrefours jeunesse-emploi et du Réseau des carrefours jeunesse-emploi du Québec de 2008 à 2016. Arrivé en janvier 2017 au Pôle, il assure la direction de l'organisme depuis ce jour.



## Célia Corriveau, **coordonnatrice à l'émergence**

Célia (M.sc. science politique) a travaillé tant dans le milieu communautaire, qu'au niveau régional et municipal. Passionnée de développement social et toujours aux aguets des meilleures pratiques pour améliorer la qualité de vie des citoyens, elle est convaincue que la somme des efforts des personnes qui veulent s'impliquer peut mener à une réelle transformation sociale. C'est pourquoi elle est particulièrement fière d'être responsable de l'activation de projets et du déploiement d'ÉLABOR, lequel pourra donner la chance à tous de participer au développement d'une région toujours plus performante et créative en matière de réponse aux besoins de nos communautés. Arrivée en septembre 2020, Célia poursuit l'accompagnement d'initiatives structurantes avec détermination!



Nous tenons à remercier Mme Anne-Marie Marquis pour sa précieuse contribution au service des communications du Pôle au courant de la dernière année!

Nous soulignons le travail dynamique de Mme Sonia Fournier, chargée de projet, qui a œuvré de juin à décembre 2024 à mettre en oeuvre notre nouveau volet de service Économie sociale j'achète VHSL!

Nous soulignons le passage de Mme Ingrid Gentil, stagiaire, qui a appuyé notre directeur dans l'implantation de certains outils de gestion!

Un grand merci à vous mesdames!

# LES 4 AXES

10

Depuis 2018, les 22 Pôles d'économie sociale du Québec se sont dotés d'une vision commune et de quatre grands rôles afin de mieux démontrer leur contribution dans l'écosystème de l'économie sociale.

## VALORISER

01

Valoriser l'économie sociale, ses principes et ses retombées sur le territoire en documentant ce modèle ainsi qu'en promouvant sa contribution à la vitalité économique, sociale et culturelle des communautés et de leur territoire.

## SOUTENIR

03

Soutenir l'émergence de l'économie sociale en contribuant à positionner ce dernier comme un modèle entrepreneurial de choix pour répondre aux enjeux, aspirations et besoins collectifs d'un territoire.

## RENFORCER

02

Renforcer les entreprises d'économie sociale en contribuant à leur vitalité, peu importe leur taille et leur phase de développement.

## DÉPLOYER

04

Déployer un écosystème en soutenant la cohérence et la complémentarité des interventions en économie sociale afin d'en maximiser les effets.

**01** l'économie sociale, ses principes et ses retombées sur le territoire en documentant ce modèle ainsi qu'en promouvant sa contribution à la vitalité économique, sociale et culturelle des communautés et de leur territoire.

## Une source d'information spécialisée et gratuite en économie sociale

Nous sommes une source d'informations spécialisée sur l'économie sociale. Afin de permettre au public, et plus précisément aux gestionnaires d'entreprises d'économie sociale de s'y retrouver, nous publions régulièrement les dernières informations importantes relatives à l'écosystème régional et provincial de l'économie sociale.

ABONNÉS		
Facebook	LinkedIn	Infolettre
<b>1 500</b>	<b>529</b>	<b>127</b>

Bulletins d'informations mensuels	Communiqués de presse	Visites du site web
<b>12</b>	<b>5</b>	<b>2700</b>

## Rencontres d'informations et de promotion

- Nous organisons différentes rencontres privées et publiques, afin d'informer les acteurs du territoire et les organisations quant à la pertinence du modèle de l'économie sociale, ses principes et ses retombées pour le développement territorial.
- Nous informons quant aux services et outils disponibles.
- Nous évaluons les besoins et identifions des stratégies pour appuyer les acteurs.

## PARTICIPATIONS/REPRÉSENTATIONS:

**1** **100% Économie sociale: 12 histoires d'entreprises d'économie sociale en vedette!**

Le Pôle a collaboré avec Télévision du Sud-Ouest afin de réaliser 12 émissions s'adressant au grand public, mettant en vedette 12 entreprises d'économie sociale de la région de la Montérégie-Ouest! Diffusée originellement sur la chaîne TVSO, ces émissions ont été rediffusées via TVRS ainsi que MaTV!

Nous tenons à remercier les entreprises suivantes pour leur participation: VALSPEC, Jardins de la Résistance, Cheval de Fer, CPE Abracadabra, Les Complices Alimentaires, Partage Sans Complexe, Coop CSUR, Pointe-du-Buisson, Gymini, Comité 21 Québec, GRT Sud-Ouest, Service d'aide à domicile Jardins-Roussillon.

**Pôle d'économie sociale**  
Vallee-du-Haut-Saint-Laurent

en partenariat avec : **TVSO**  
Télévision du Sud-Ouest

**À VENIR CET AUTOMNE!**  
Diffusion de 12 émissions, 12 histoires, 12 visions...

**100 % économie sociale**

## 01 l'économie sociale, ses principes et ses retombées sur le territoire en documentant ce modèle ainsi qu'en promouvant sa contribution à la vitalité économique, sociale et culturelle des communautés et de leur territoire.

### 2 Mois de l'économie sociale - Promotion des entreprises collectives



Voici les entreprises qui s'offrent à vous dans le secteur **SERVICES À LA PERSONNE** :

#### Beauharnois-Salaberry

- Coup de pouce des Moissons
- OVPAC - Organisme voué aux personnes atteintes de cancer et maladies graves
- Popote roulante Salaberry-de-Valleyfield

#### Haut-Saint-Laurent

- Popote mobile Huntingdon

#### Roussillon

- Maison de la famille Kateri
- Service d'aide domestique Jardins-Roussillon
- Station de l'aventure (la) - Maison de la famille

Tout au long du mois de l'économie sociale, en novembre, l'équipe du Pôle a mis en vedette les entreprises d'économie sociale afin de démontrer les opportunités d'acheter en économie sociale. 13 secteurs d'activités économiques ont ainsi été mis en vedette à travers différentes publications sur les médias sociaux.

### 3 Assemblée générale Annuelle du Pôle et Deuxième édition du Dîner des membres



Suite à l'Assemblée générale annuelle du 17 juin 2024, les participants étaient invités à demeurer pour un repas avec la participation d'élus et de représentants des élus en provenance des quatre coins de la Montérégie-Ouest.

RÉSULTAT : 38 participants à l'AGA, 30 personnes au dîner

### 4 Rencontres de présentations de l'économie sociale auprès d'élus

Le Pôle a été invité à présenter le modèle de l'économie sociale à différentes reprises et auprès de différents partenaires, dont certaines municipalités et conseils des maires de la région Montérégie-Ouest

RÉSULTAT: 3 présentations distinctes auprès de 20 représentants et élus

### 5 États généraux sur le repreneuriat collectif

En mars 2025, avec l'appui d'un comité organisateur composé de représentants du CTEQ, de Montérégie Économique et de la CDRQ, le Pôle a organisé les états généraux sur le repreneuriat collectif. Cette activité visait à démystifier le concept du repreneuriat collectif, de démontrer le financement et l'aide technique disponible, et de permettre à deux témoins de partager leur expérience du processus de repreneuriat en mode économie sociale. Les participants sont repartis de cette activité avec une meilleure connaissance générale du concept. Résultats: 35 participants



### 6 Webinaire Économie sociale 101



Le 24 avril 2024, nous avons offert un webinaire afin de démystifier l'économie sociale avec 8 participants en provenance de la société civile qui se sont joints en ligne

**02** les entreprises d'économie sociale en contribuant à leur vitalité, peu importe leur taille et leur phase de développement.

**ENTREPRISES  
SOUTENUES PAR LE PÔLE**

**35**

**ACTIVITÉS  
DE RENFORCEMENT**

**25**

**PARTICIPANTS ET  
ENTREPRISES PARTICIPANTES  
AUX ACTIVITÉS DE RENFORCEMENT**

**55**

**RÉFÉRENCEMENTS DES  
ENTREPRISES VERS L'ÉCOSYSTÈME**

**9**

### 22 rencontres individuelles avec des entreprises d'économie sociale

Le Pôle répond à des besoins ponctuels des entreprises d'économie sociale, en offrant du référencement, de l'accompagnement et du coaching d'affaires.

### Tournée des membres 2025

Le Pôle a organisé 4 rencontres sur l'ensemble du territoire de la Montérégie-Ouest avec ses membres au courant du printemps 2024. Ces rencontres ont permis de tracer certains constats des actions du Pôle.

RÉSULTAT : 32 participants



### Coalition de formation Montérégie-Ouest 2024-2025 Économie sociale et Action communautaire

À nouveau cette année, le Pôle collabore avec le Manoir d'Youville ainsi que les corporations de développement communautaire de la Montérégie-Ouest afin de déployer une offre de formation auprès de l'ensemble des organisations de l'économie sociale.

RÉSULTAT : 26 formations offertes aux OBNL et COOP, 21 EÉS participantes

### SynergiES - Économie sociale j'achète Vallée-du-Haut-Saint-Laurent

Le Pôle a amorcé le déploiement d'une nouvelle stratégie d'appui à la commercialisation des entreprises d'économie sociale. Portant le nom d'Économie sociale j'achète, cette stratégie vise à augmenter le nombre de collaboration et d'ententes de services entre les entreprises d'économie sociale et les acheteurs institutionnels.

Afin de maximiser cette notoriété et de viser l'accroissement de la visibilité de l'économie sociale, le Pôle a procédé au lancement de SynergiES, un modèle d'événement qui sera répété dans le futur et qui permettra de développer des moments de rencontres fructueux.

Dans le cadre du Mois de l'économie sociale 2025, ce lancement aura réuni près de 30 participants, dont 2 représentants des élus et plus de 20 entreprises.



### Rencontre des membres - Mars 2025

Une activité en virtuel visant à présenter aux membres une mise à jour des travaux de l'équipe du Pôle, et une occasion de réseauter et d'échanger.

RÉSULTAT : 15 participants

## 02 les entreprises d'économie sociale en contribuant à leur vitalité, peu importe leur taille et leur phase de développement.



Les Bourses d'initiatives en entrepreneuriat collectif (BIEC) est un appel de projets mobilisateur qui vise à soutenir l'émergence et le développement des entreprises et projets d'économie sociale à la grandeur de la Montérégie.

Dans chaque MRC et l'agglomération de la Montérégie, les entreprises peuvent recevoir un montant jusqu'à concurrence de 20 000 \$ en deux volets pour la réalisation de leur projet.



**14 lauréats**  
en Montérégie-Ouest



**146 900 \$**  
en bourses octroyées

Le Pôle contribue à l'organisation des BIEC Montérégie, en collaboration avec les Pôles d'économie sociale de la Montérégie.

- 5 collaborateurs - Jury Montérégie-Ouest
- 2 activités de promotion
- Séance d'information en ligne régionale
- Atelier d'appui à la rédaction aux bureaux du Pôle
- 4 rencontres individuelles
- 120 participants au Gala des lauréats - Mars 2025

## 03

l'émergence de l'économie sociale en contribuant à positionner ce dernier comme un modèle entrepreneurial de choix pour répondre aux enjeux, aspirations et besoins collectifs d'un territoire.

### **CHEMINEMENT EXPLORATOIRE: L'ÉCONOMIE SOCIALE AU SERVICE DU DÉVELOPPEMENT TERRITORIAL**

En tant qu'acteur sous-régional qui aspire à appuyer l'émergence de l'économie sociale, nous effectuons de nombreuses démarches et opérations visant à bien positionner l'économie sociale comme réponse aux enjeux du territoire.

Nous effectuons des démarches afin d'appuyer différents acteurs qui désirent mieux comprendre un enjeu, nous les appuyons dans l'évaluation des besoins et dans la possibilité qu'un projet ou une entreprise d'économie sociale en vienne à bien répondre à cet enjeu.

Le Pôle a collaboré cette année avec différentes organisations, afin de contribuer à l'analyse, la réflexion et la mise en oeuvre de projets structurants pour amorcer la création de solutions par l'économie sociale.

Nous tenons à nommer ces organisations qui ont collaboré étroitement avec nous cette année afin de stimuler la genèse de nouvelles possibilités pour l'économie sociale:

**Concertation Horizon  
Conseil régional de l'environnement de la Montérégie  
MRC des Jardins-de-Napierville  
Territoires innovants en économie sociale et solidaire  
Ville de Vaudreuil-Dorion**

### **Veille territoriale**

Étant partie prenante d'un ensemble de partenaires autour du projet provincial AncrÉS - soutenu par la Fondation Lucie et André Chagnon - qui vise à maximiser la portée de l'économie sociale partout au Québec, le Pôle effectue ainsi une veille territoriale stratégique en continu, afin de dénicher des occasions d'appuyer la mise sur pied de solutions par l'économie sociale. Cette veille exercée de concert avec les autres Pôles permet également de faire connaître les initiatives inspirantes ailleurs au Québec. Une rencontre mensuelle est prévue avec une agente de veille au TIESS afin d'assurer un transfert d'expertises et de connaissances.

### **Mouvement Initiatives Agroalimentaires en Montérégie (MIAM)**

En collaboration avec les autres Pôles de la Montérégie, le Pôle participe à un projet structurant pour augmenter l'accès à l'alimentation saine en Montérégie. Les objectifs sont de favoriser l'échange et en accompagnant de façon personnalisé les entreprises en agroalimentaire membre. Cette année, nous avons collaboré à la mise sur pied d'un Forum régional alimentaire en économie sociale, afin d'inviter l'ensemble des acteurs de la région à réfléchir collectivement aux opportunités de solidariser le mouvement et de développer davantage de solutions par l'économie sociale.

**RÉSULTAT: plus de 140 participants au Forum régional alimentaire ES, 3 communautés de pratique, 3 organisations participantes**



## 03

l'émergence de l'économie sociale en contribuant à positionner ce dernier comme un modèle entrepreneurial de choix pour répondre aux enjeux, aspirations et besoins collectifs d'un territoire.

### Forum communautaire - 4e édition :

#### L'environnement

Pour une troisième année consécutive, le Pôle d'économie sociale a participé au Forum communautaire de la Ville de Vaudreuil-Dorion. Le Pôle a participé à identifier les enjeux en environnement jusqu'au prototypage de projets visant à répondre à ceux-ci.

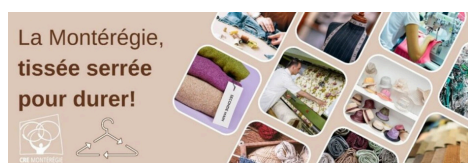
**RÉSULTAT: 100 participants**



### Montérégie tissée serrée - Soutien à la structuration d'une synergie textile en Montérégie

Le Pôle est partenaire stratégique depuis plus de trois ans et soutien présentement le Conseil régional de l'environnement de la Montérégie dans la poursuite d'une initiative visant à permettre à la région de se doter de solutions pérennes et durables aux enjeux en matière de récupération et de revalorisation du textile

**Comité de 9 personnes, 4 rencontres, 12 friperies mobilisées**



### Création et diffusion de la Plate-forme Ensemble logement

Le Pôle a participé à l'idéation et à l'élaboration de la plate-forme Ensemble logement. L'objectif est de rassembler données, guides, exemples de projets pour comprendre comment mettre en place des initiatives en logement hors marché.



### Analyse stratégique - Mutualisation de ressources

En suivi d'une démarche initiée à l'origine par l'organisation Concertation Horizon, le Pôle, qui bénéficie de l'expertise de l'étudiante Mathilde Courtemanche dans le cadre d'un stage MITACS, vise à évaluer les opportunités de mutualisation de ressources et à répondre à cet enjeu par l'économie sociale. Ce projet de recherche-action est toujours en cours et vise à permettre à la région de se doter de solutions pour les entreprises d'économie sociale.

### Réutilisation des pots des Centres jardins dans la MRC des Jardins-de-Napierville

À partir du constat effectué par la MRC des Jardins-de-Napierville ainsi que des Centres jardins du territoire, nous nous joignons à une démarche pilotée par le Conseil régional de l'environnement où nous évaluons la possibilité de créer un modèle financier durable en économie sociale pour éviter l'enfouissement des pots dans lesquels sont vendus plants de fleurs ou potager. Cette démarche suit son cours jusqu'en 2026.

## 03

l'émergence de l'économie sociale en contribuant à positionner ce dernier comme un modèle entrepreneurial de choix pour répondre aux enjeux, aspirations et besoins collectifs d'un territoire.



NOMBRE DE PARTICIPANTS AUX ATELIERS ÉLABOR ➔ 45

Élabor est un service d'accompagnement qui permet de soutenir les acteurs de développement régional, les organismes et les citoyens dans leur désir d'accélérer le changement.

Que ce soit par sa programmation d'ateliers en cohorte ou sur mesure, Élabor participe à la mise sur pied de projets ayant un impact fort sur la communauté.

### ÉLABOR EN 3 PHASES!

## PHASE 1 Idéation

La phase d'idéation permet de faire passer les participants d'une idée de projet à un projet bien défini. Cette phase comprend trois ateliers de 3h en cohorte ainsi que des rencontres avec l'écosystème du projet.

Les ateliers de l'idéation portent sur :

1. L'impact social
2. Le public cible
3. Le choix du modèle juridique

### ACTIVITÉS D'IDÉATION



Au total, une trentaine de personnes ont participé aux ateliers d'idéation. Cette phase permet aux participants de décider si leur projet se fera en économie sociale. Dans ce cas, le projet est admissible à la phase suivante, l'incubateur.

## PHASE 2 Incubation

Lors de la phase d'incubation, les participants complètent leur canevas de modèle d'affaires pour rendre leur projet financièrement autonome.

### ACTIVITÉS D'INCUBATION



Au total, une quinzaine de personnes ont participé aux activités d'incubation.

## PHASE 3 Propulsion

La phase de propulsion accompagne les projets dans leur test jusqu'à la viabilité du projet et/ou jusqu'au financement de celui-ci.



Faisant partie du mouvement SISMIC au Québec, le réseau des incubateurs jeunes en entrepreneuriat collectif, ÉLABOR a outillé 11 jeunes du territoire et permis à ceux-ci d'explorer la genèse d'un projet en entrepreneuriat collectif.



## 03

l'émergence de l'économie sociale en contribuant à positionner ce dernier comme un modèle entrepreneurial de choix pour répondre aux enjeux, aspirations et besoins collectifs d'un territoire.



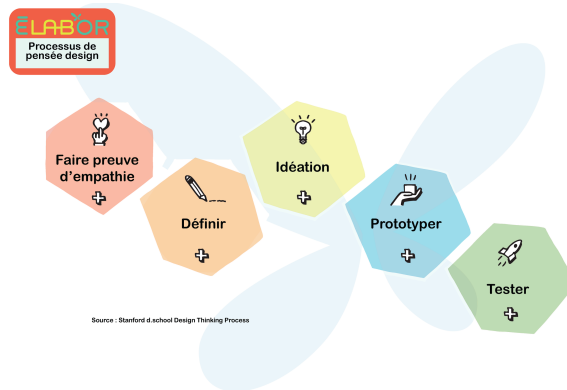
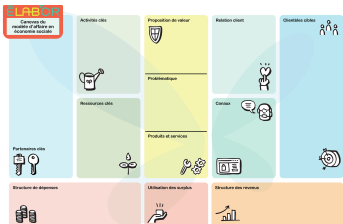
ACCÉLÉRATEUR DE CHANGEMENT , c'est aussi...

Des événements afin de souligner les accomplissements des projets accompagnés!



«Finales» des cohortes d'incubations Été 2024 et Hiver 2024

Des outils performants afin de maximiser les chances de démarrer un projet d'entreprise collective!



En lien avec l'amélioration continue de notre offre de services...

### Travaux sur la co-construction

Devant quelques abandons des participants dans nos services Élabor en raison de différents conflits, le Pôle a entamé cette année une démarche de réflexion autour du concept de co-construction. Ainsi, un projet de recherche mené en partenariat avec l'Université du Québec à Chicoutimi (Sonia Boivin) et Concertation Horizon (Isabelle Lapointe) a vu le jour cette année. Ce projet vise à évaluer et renforcer la démarche de co-construction des participants d'Élabor à travers trois cycles d'itération sur différentes cohortes. Chaque cycle comprend l'observation du dispositif, la collecte des retours des participants et l'ajustement des ateliers. La recherche se terminera à l'hiver 2026.

### Travaux sur l'impact social

Le Pôle et Concertation Horizon ont identifiés également cette année deux grands enjeux qu'ils avaient en commun: 1) la difficulté pour les organismes à formuler l'impact social qu'engendre leur projet et 2) la réticence à mettre en place des pratiques d'évaluations ponctuelles pour documenter l'impact social.

Un projet d'étude a donc été mis sur pied pour répondre à ces enjeux avec la TELUQ (Nathalie Lachapelle) visant à répondre à la question « Comment encourager et faciliter l'implantation de pratiques évaluatives de mesure d'impact social par les porteurs et porteuses de projet afin qu'ils et elles soient outillé.e.s pour mesurer et démontrer les retombées d'impact social de leur travail? ».

## 04 un écosystème en soutenant la cohérence et la complémentarité des interventions en économie sociale afin d'en maximiser les effets.

**ACTIVITÉS DE CONCERTATION  
AVEC LES ACTEURS  
LOCAUX ET RÉGIONAUX**

12

**ACTEURS ET PARTENAIRES  
LOCAUX, RÉGIONAUX NATIONAUX  
COLLABORANT AVEC LE PÔLE**

27

### ACTIVITÉS DE CONCERTATION AVEC LES ACTEURS LOCAUX ET RÉGIONAUX

Le Pôle collabore et contribue à l'avancement des connaissances sur l'économie sociale, en s'impliquant de différentes façons au niveau local et provincial. Nous contribuons notamment à différentes démarches sur la scène provinciale, afin d'assurer un relais d'information et le déploiement de certaines initiatives provinciales à l'échelle régionale.

1

#### **Rencontres annuelles des 22 Pôles d'économie sociale du Québec**

L'équipe du Pôle participe aux rencontres nationales au courant de l'année, avec l'ensemble des Pôles d'économie sociale du Québec.

2

#### **Table régionale économie sociale VHSL**

Le Pôle poursuit l'animation d'une table régionale où siègent 9 organisations, en vue de renforcer les collaborations et les synergies à propos de l'accompagnement de l'économie sociale en Montérégie-Ouest. Ces rencontres visent à effectuer une tournée de chaque territoire de MRC, de rencontrer des gestionnaires d'entreprises, et de contribuer au développement des connaissances en matière d'économie sociale.

RÉSULTAT : 3 rencontres avec 9 organisations participantes



3

#### **Table régionale entrepreneuriat jeunesse Montérégie-Ouest**

Soucieux de construire une meilleure cohésion quant à la promotion de l'entrepreneuriat chez les jeunes, le Pôle collabore avec un groupe de partenaires afin de dynamiser l'option entrepreneuriale chez les jeunes de 15 à 35 ans. Nous avons notamment contribué à l'organisation de l'événement Ralliement Entrepreneuriat jeunesse Montérégie-Ouest, afin de saisir les collaborateurs de la région en matière d'opportunité de promotion pour l'entrepreneuriat auprès des jeunes

RÉSULTAT : 6 rencontres, 9 collaborateurs, 18 participants au Ralliement



4

#### **Participation aux travaux de Concertation Horizon**

Le Pôle poursuit sa contribution aux communautés de pratique de Concertation Horizon, avec l'objectif de détecter des opportunités pour le développement de l'économie sociale en Montérégie-Ouest

RÉSULTAT : 3 participations à la Table des partenaires du développement social régional.

## 04 un écosystème en soutenant la cohérence et la complémentarité des interventions en économie sociale afin d'en maximiser les effets.

### ACTEURS ET PARTENAIRES LOCAUX, RÉGIONAUX ET NATIONAUX COLLABORANT AVEC LE PÔLE

#### PARTENAIRES LOCAUX ET RÉGIONAUX

Le Pôle assure des collaborations régulières avec les organisations suivantes en Montérégie-Ouest et ailleurs en Montérégie:

- Les 5 municipalités régionales de comté de l'Ouest de la Montérégie et leurs entités de développement économique affilié (CLD)
- Les 5 corporations de développement communautaires de l'Ouest de la Montérégie
- Centre d'aide aux entreprises Haute-Montérégie
- Concertation Horizon
- Conseil régional de l'environnement de la Montérégie
- Coopérative de développement régional du Québec
- Fonds d'emprunt Montérégie
- La Ruche Montérégie
- Société d'aide au développement des collectivités Suroît-Sud
- Table de concertation régionale de la Montérégie
- Collaboration étroite avec nos homologues des Pôles d'économie sociale de la Montérégie (PECEM et Pôle de l'économie sociale de l'Agglomération de Longueuil).



#### PARTENAIRES PROVINCIAUX

Le Pôle est membre et partenaire de certaines entités sur la scène provinciale en ce qui a trait aux mesures de soutien de l'économie sociale:




- Membre du Chantier de l'économie sociale
- Membre affilié du Consortium de ressources coopératives
- Membre relayeur du Réseau des relayeurs du RISQ
- Partenaire de l'Ampli Finance
- Partenaire pour le Repreneuriat collectif
- Partenaire Akcel Acheteurs
- Partenaire de l'identification des entreprises d'économie sociale
- Organisation partenaire du Programme d'intervention dans la collectivité (PIC)- Centre Lemaire de l'Université de Sherbrooke.

# NOUS JOINDRE

21

 168, avenue Saint-Charles, 2e étage  
Vaudreuil-Dorion (Québec) J7V 2L1

 450 374-2402

 [info@economiesocialevhsl.org](mailto:info@economiesocialevhsl.org)

 [www.economiesocialevhsl.org](http://www.economiesocialevhsl.org)

**Suivez-nous sur les réseaux!**

